

**UCHWAŁA NR XLVIII/994/14**  
**SEJMIKU WOJEWÓDZTWA PODKARPACKIEGO**

z dnia 23 czerwca 2014 r.

**w sprawie Parku Krajobrazowego „Lasy Janowskie”**

Na podstawie art. 18 pkt 20 ustawy z dnia 5 czerwca 1998 r. o samorządzie województwa (tekst jedn. Dz. U. z 2013 r. poz. 596 z późn. zm.) oraz art. 16 ust. 3 i art. 17 ustawy z dnia 16 kwietnia 2004 r. o ochronie przyrody (Dz. U. z 2013r. poz. 627 z późn. zm.)<sup>1)</sup>

**Sejmik Województwa Podkarpackiego**

**uchwala, co następuje:**

- § 1. 1.** Park Krajobrazowy „Lasy Janowskie”, zwany dalej "Parkiem", położony w województwie podkarpackim obejmuje obszar 9.437 ha. Otulina Parku obejmuje obszar o powierzchni 37.312 ha.
2. Park zlokalizowany jest na terenie gmin: Pysznica, Zaklików, Radomyśl nad Sanem w powiecie stalowowolskim. Otulina Parku zlokalizowana jest na terenie gmin: Pysznica, Zaklików, Radomyśl nad Sanem w powiecie stalowowolskim, gmin: Jarocin, Ulanów, Harasiuki, Nisko w powiecie niżańskim.
  3. Usytuowanie obszaru Parku oraz jego otuliny przedstawia mapa pogładowa stanowiąca załącznik Nr 1.
  4. Opis tekstowy przebiegu granicy Parku oraz jego otuliny stanowią załączniki Nr 2 i Nr 2a.
  5. Przebieg granic Parku oraz jego otuliny, z dokładnością odpowiadającą prowadzonej na danym terenie mapie zasadniczej, określają linie ciągłe łączące punkty załamania granicy, których współrzędne przedstawiono w załącznikach Nr 3 i Nr 3a.
  6. Granice Parku na terenie województwa lubelskiego określi w drodze uchwały Sejmik Województwa Lubelskiego.

**§ 2.** Ustala się następujące szczególne cele ochrony Parku:

1. dla ochrony przyrody nieożywionej:
  - 1) zachowanie charakterystycznych elementów przyrody nieożywionej, stanowiących świadectwo przeszłości geologicznej regionu, w tym także zjawisk i obiektów o charakterze antropogenicznym;
  - 2) podtrzymanie naturalnych procesów kształtujących powierzchnię ziemi, zachowanie warunków siedliskowych do funkcjonowania ekosystemów oraz zachowanie reliktowych zabytków przyrody nieożywionej;
  - 3) ograniczanie antropogenicznych przekształceń powierzchni ziemi;
  - 4) udostępnianie dla celów naukowych, edukacyjnych i krajoznawczych cennych obiektów przyrody nieożywionej;
  - 5) zachowanie walorów środowiska wodnego Parku, osiągnięcie dobrego stanu wód powierzchniowych i podziemnych,
2. dla ochrony przyrody ożywionej:
  - 1) szaty roślinnej:
    - a) zapewnienie trwałości lokalnych populacji gatunków roślin chronionych, rzadkich i zagrożonych;
    - b) utrzymanie wysokiej różnorodności flory charakterystycznej dla Parku;
    - c) ograniczanie procesu neofityzacji flory;
    - d) zachowanie pełnego inwentarza zbiorowisk roślinnych, w szczególności naturalnych

- i półnaturalnych, a także antropogenicznych związanych z tradycyjnymi formami zagospodarowania (fitocenozy segetalne), zachowanie wszystkich istotnych i charakterystycznych dla środowiska przyrodniczego typów ekosystemów,
- 2) dla ochrony fauny:
    - a) utrzymanie wysokiej różnorodności fauny charakterystycznej dla Parku;
    - b) zapewnienie trwałości lokalnych populacji gatunków zwierząt chronionych, rzadkich i zagrożonych;
    - c) zachowanie korytarzy ekologicznych,
  - 3) utrzymanie procesów ekologicznych i stabilności ekosystemów,
3. dla ochrony dóbr kultury:
- 1) ochrona, zachowanie i udostępnianie miejsc pamięci narodowej oraz śladów historii regionu;
  - 2) ochrona i zachowanie pojedynczych obiektów kulturowych, jak kapliczki, krzyże przydrożne i mogiły;
  - 3) zachowanie charakterystycznych cech architektury wiejskiej: budownictwa drewnianego;
  - 4) utrzymanie i przywracanie tradycji lokalnych i zachowanych elementów kultury wiejskiej;
  - 5) udostępnianie istniejących zasobów kulturowych dla celów naukowych, krajoznawczych i edukacyjnych.
4. dla ochrony walorów krajobrazu:
- 1) utrzymanie swoistych cech krajobrazu oraz przeciwdziałanie jego fragmentacji i dysharmonii;
  - 2) zachowanie różnorodnych odsłoneń geologicznych oraz wychodni skalnych;
  - 3) zachowanie indywidualności krajobrazów na poziomie regionalnym i lokalnym;
  - 4) tworzenie ładu przestrzennego o zrównoważonym, harmonijnym układzie elementów naturalnych oraz kulturowych.

**§ 3. 1. Na obszarze Parku zakazuje się:**

- 1) realizacji przedsięwzięć mogących znacząco oddziaływać na środowisko w rozumieniu przepisów ustawy z dnia 3 października 2008 r. o udostępnianiu informacji o środowisku i jego ochronie, udziale społeczeństwa w ochronie środowiska oraz o ocenach oddziaływania na środowisko (tekst jedn. Dz. U. z 2013 r. poz. 1235 z późn. zm.)<sup>2)</sup> z wyłączeniem przedsięwzięć, o których mowa w art. 17 ust 3 ustawy o ochronie przyrody;
- 2) umyślnego zabijania dziko występujących zwierząt, niszczenia ich nor, legowisk, innych schronień i miejsc rozrodu oraz tarlisk i złożonej ikry, z wyjątkiem amatorskiego połowu ryb oraz wykonywania czynności w ramach racjonalnej gospodarki rolnej, leśnej, rybackiej i łowieckiej;
- 3) likwidowania i niszczenia zadrzewień śródpolnych, przydrożnych i nadwodnych, jeżeli nie wynikają z potrzeby ochrony przeciwpowodziowej lub zapewnienia bezpieczeństwa ruchu drogowego lub wodnego lub budowy, odbudowy, utrzymania, remontów lub naprawy urządzeń wodnych;
- 4) pozyskiwania dla celów gospodarczych skał, w tym torfu, oraz skamieniałości, w tym kopalnych szczątków roślin i zwierząt, a także minerałów;
- 5) wykonywania prac ziemnych trwale zniekształcających rzeźbę terenu, z wyjątkiem prac związanych z zabezpieczeniem przeciwpowodziowym lub przeciwosuwiskowym lub budową, odbudową, utrzymaniem, remontem lub naprawą urządzeń wodnych;
- 6) dokonywania zmian stosunków wodnych, jeżeli zmiany te nie służą ochronie przyrody lub racjonalnej gospodarce rolnej, leśnej, wodnej lub rybackiej;
- 7) budowania nowych obiektów budowlanych w pasie szerokości 100 m od linii brzegów rzeki Łukawica, jezior i innych zbiorników wodnych, z wyjątkiem obiektów służących turystyce wodnej, gospodarce wodnej lub rybackiej, przy czym dla sztucznych zbiorników wodnych za linię brzegową uważa się linię wody przy maksymalnej rzędnej piętrzenia wody w zbiorniku;
- 8) likwidowania, zasypywania i przekształcania zbiorników wodnych, starorzeczy oraz obszarów wodno-błotnych;

- 9) wylewania gnojowicy, z wyjątkiem nawożenia własnych gruntów rolnych;
  - 10) prowadzenia chowu i hodowli zwierząt metodą bezściółkową;
  - 11) organizowania rajdów motorowych i samochodowych;
  - 12) używania łodzi motorowych i innego sprzętu motorowerowego na otwartych zbiornikach wodnych.
2. Zakaz, o którym mowa w ust. 1 pkt 4 nie dotyczy udzielonych, obowiązujących w dniu wejścia w życie niniejszej uchwały koncesji oraz prowadzenia działalności, o której mowa w art. 22 ust. 2 ustawy z dnia 9 czerwca 2011 r. Prawo geologiczne i górnicze (tekst jedn. Dz.U z 2014r. poz.613 z późn. zm.)<sup>3)</sup>
  3. Zakaz, o którym mowa w ust. 1 pkt 7 nie narusza lokalizacji obiektów budowlanych wskazanych w: studium uwarunkowań i kierunków zagospodarowania przestrzennego gminy, miejscowych planach zagospodarowania przestrzennego i ostatecznych decyzjach administracyjnych, obowiązujących w dniu wejścia w życie niniejszej uchwały.
  4. Strefa wyłączona z zabudowy na podstawie zakazu, o którym mowa w ust. 1 pkt 7, może podlegać ograniczeniu w studium uwarunkowań i kierunków zagospodarowania przestrzennego gminy lub w miejscowych planach zagospodarowania przestrzennego w ramach uzgodnień z ustawy z dnia 16 kwietnia 2004 r. o ochronie przyrody, jeżeli nie wpłynie to znacząco negatywnie na ochronę przyrody Parku.

**§ 4.** Wykonanie uchwały powierza się Zarządowi Województwa Podkarpackiego.

**§ 5.** Uchwała wchodzi w życie po upływie 14 dni od dnia ogłoszenia w Dzienniku Urzędowym Województwa Podkarpackiego<sup>4)</sup>.

1) Zmiany wymienionej ustawy zostały ogłoszone w Dz. U z 2013r. poz.628.

2) Zmiany wymienionej ustawy zostały ogłoszone w Dz. U z 2013r. poz.1238.

3) Zmiany wymienionej ustawy zostały ogłoszone w Dz. U. z 2014r. poz. 587.

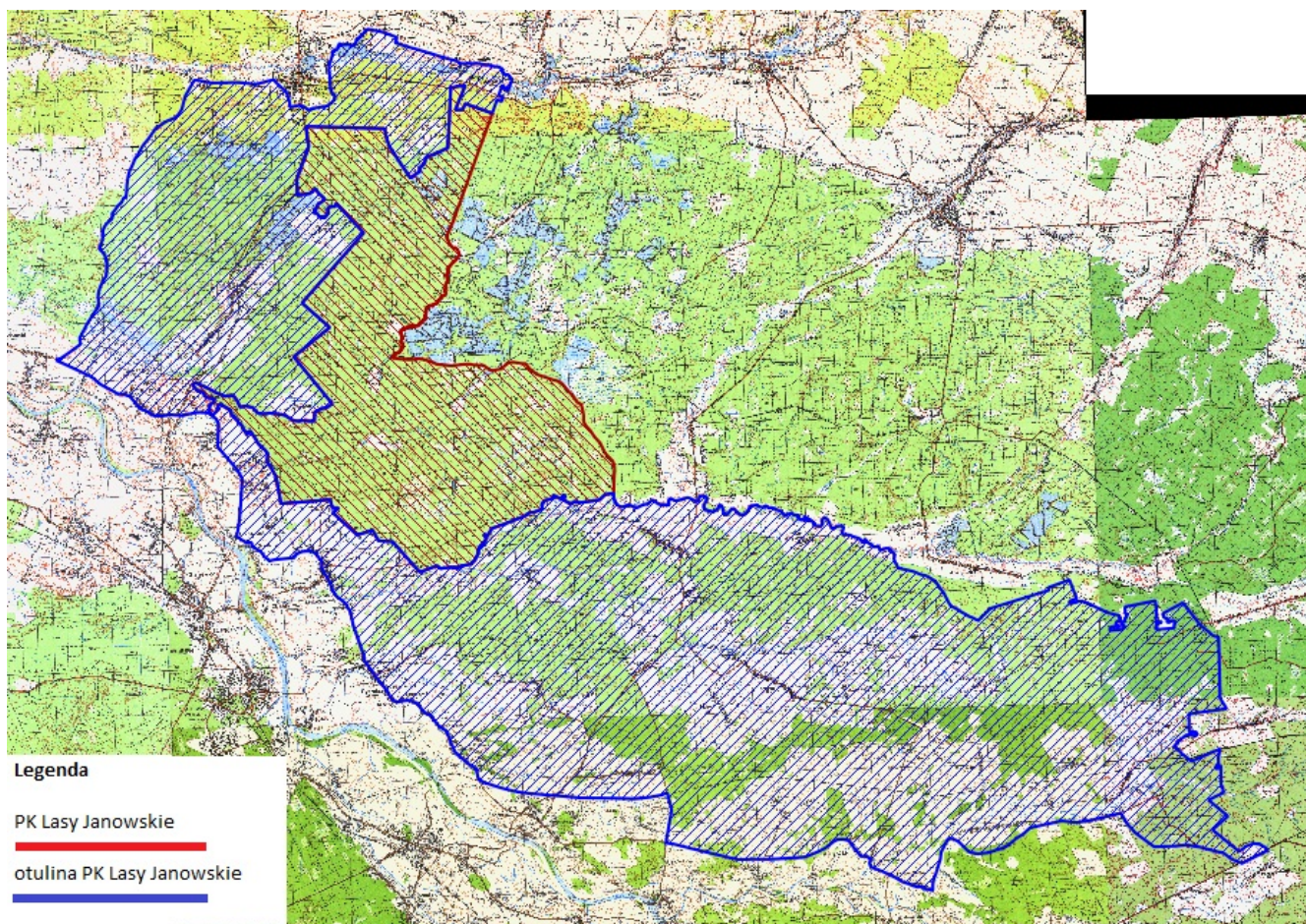
4) Niniejsza uchwała była poprzedzona:

- 1) Uchwałą Nr II/12/84 Wojewódzkiej Rady Narodowej w Tarnobrzegu z dnia 3 października 1984 r. w sprawie utworzenia Parku Krajobrazowego "Lasy Janowskie" (Dz. Urz. Woj. Tarnobrzeskiego Nr 9, poz.74),
- 2) Uchwałą Nr XXVI/141/88 Wojewódzkiej Rady Narodowej w Tarnobrzegu z dnia 30 marca 1988 r. zmieniającą uchwałę Nr II/12/84 Wojewódzkiej Rady Narodowej w Tarnobrzegu z dnia 3 października 1984 r. w sprawie utworzenia Parku Krajobrazowego "Lasy Janowskie" (Dz.Urz.Woj. Tarnobrzeskiego Nr 9, poz.75)
- 3) Rozporządzeniem Nr 9/04 Wojewody Podkarpackiego z dnia 4 marca 2004 r. w sprawie Parku Krajobrazowego "Lasy Janowskie" (Dz. Urz. Woj. Podkarpackiego Nr 14, poz. 142), które na podstawie art. 157 ustawy z dnia 16 kwietnia 2004 r. o ochronie przyrody (Dz. U. Nr 92, poz. 880, z późn. zm.) straciło moc z dniem wejścia w życie Rozporządzenia Nr 86/05 Wojewody Podkarpackiego z dnia 12 grudnia 2005r. w sprawie Parku Krajobrazowego „Lasy Janowskie” ( Dz. Urz. Woj. Podkarpackiego Nr 159, poz.2917),
- 3) Rozporządzeniem Nr 86/05 Wojewody Podkarpackiego z dnia 12 grudnia 2005r. w sprawie Parku Krajobrazowego „Lasy Janowskie” ( Dz. Urz. Woj. Podkarpackiego Nr 159, poz.2917),które na podstawie art.35 ust.1 ustawy z dnia 23 stycznia 2009r.o zmianie niektórych ustaw w związku ze zmianami w organizacji i podziale zadań administracji publicznej w województwie straciło moc z dniem wejścia w życie niniejszej uchwały.



**ZAŁĄCZNIK NR.1**

**MAPA POGLĄDOWA USYTUOWANIA OBSZARU PARKU KRAJOBRAZOWEGO LASY JANOWSKIE  
I JEGO OTULINY  
na terenie województwa podkarpackiego**



**Mapa topograficzna w skali 1: 50 000 oraz plik wektorowy w formacie ESRI Shapefile w układzie  
PUWG\_92, stanowiący graficzne przedstawienie punktów załamania granicy, dostępne  
w Departamencie Ochrony Środowiska Urzędu Marszałkowskiego Województwa  
Podkarpackiego w Rzeszowie**

## Załącznik Nr 2

### **Tekstowy opis granic Parku Krajobrazowego „Lasy Janowskie”**

1. Ilekroć w opisie granicy jest mowa o „punkcie Nr...” należy przez to rozumieć punkt załamania granicy o współrzędnych wykazanych w załączniku nr 3.

2. Począwszy od północy granica Parku Krajobrazowego Lasy Janowskie rozpoczyna się w miejscu przecięcia się wschodniej granicy administracyjnej gminy Zaklików z granicą lasów państwowych będącą równocześnie północną granicą administracyjną miejscowości Łysaków- Kolonia (punkt Nr 1), i biegnie linią ciągłą, kolejnymi, opisanymi niżej, odcinkami:

- 1) w kierunku południowym, wschodnią granicą administracyjną gminy Zaklików i wschodnią granicą administracyjną gminy Pysznica do południowej granicy lasów państwowych w miejscowości Pysznica (punkt Nr 608), z zastrzeżeniem pkt.3
- 2) w kierunku południowo-zachodnim a następnie północno-zachodnim granicą lasów państwowych do zachodniej granicy administracyjnej miejscowości Rzeczyca Długa (punkt Nr 808),
- 3) w kierunku północno-zachodnim a następnie południowo-wschodnim, zachodnią i północną granicą administracyjną miejscowości Rzeczyca Długa, północną granicą administracyjną miejscowości Jastkowice do punktu Nr 918, z zastrzeżeniem pkt.4,
- 4) w kierunku północnym granicą lasów państwowych do miejsca przecięcia południowej granicy administracyjnej miejscowości Zaklików z drogą wojewódzką Zaklików-Rozwadów (punkt Nr 981),
- 5) w kierunku północnym ww. drogą wojewódzką do punktu Nr 988,
- 6) w kierunku wschodnim a następnie południowym granicą lasów państwowych do drogi gruntowej w miejscowości Kolonia-Łysaków (punkt Nr 1003),
- 7) w kierunku północno-wschodnim ww. drogą gruntową do punktu Nr 1031,
- 8) w kierunku północnym a następnie południowo-wschodnim granicą lasów państwowych do wschodniej granicy administracyjnej gminy Zaklików, skąd rozpoczęto opis granicy.

3. W przypadku rozbieżności między przebiegiem granicy Parku wyznaczonym punktami jej załamania, pomiędzy punktem Nr 1 i punktem Nr 608, a faktycznym przebiegiem wschodniej granicy administracyjnej Gminy Zaklików oraz wschodniej granicy administracyjnej Gminy Pysznica, za prawidłowy przebieg granicy Parku należy uznać granicę administracyjną Gminy Zaklików i Pysznica.

4. W przypadku rozbieżności między przebiegiem granicy Parku wyznaczonym punktami jej

załamania, pomiędzy punktem Nr 808 i punktem Nr 918, a faktycznym przebiegiem zachodniej i północnej granicy administracyjnej miejscowości Rzeczyca Długa i północnej granicy administracyjnej miejscowości Jastkowice, za prawidłowy przebieg granicy Parku należy uznać granicę administracyjną miejscowości Rzeczyca Długa i Jastkowice.

## Załącznik Nr 2a

### Tekstowy opis granic otuliny Parku Krajobrazowego „Lasy Janowskie”

1. Ilekroć w opisie granicy jest mowa o „punkcie Nr...” należy przez to rozumieć punkt załamania granicy o współrzędnych wykazanych w załączniku nr 3.

2. Począwszy od północy granica otuliny Parku Krajobrazowego Lasy Janowskie rozpoczyna się w miejscu przecięcia wschodniej granicy administracyjnej Gminy Zaklików z drogą polną w miejscowości Łysaków (punkt Nr 1) i biegnie linią ciągłą, kolejnymi, opisanymi niżej, odcinkami:

- 1) w kierunku południowo-zachodnim wschodnią granicą administracyjną Gminy Zaklików do granicy Parku Krajobrazowego Lasy Janowskie (punkt Nr 42), z zastrzeżeniem pkt. 3,
- 2) w kierunku zachodnim, południowym a następnie wschodnim, granicą Parku Krajobrazowego Lasy Janowskie do północnej granicy administracyjnej Gminy Jarocin (punkt Nr 501),
- 3) w kierunku południowo-wschodnim a następnie południowym północną granicą administracyjną Gminy Jarocin, Gminy Harasiuki do drogi wojewódzkiej w miejscowości Banachy (punkt Nr 1135), z zastrzeżeniem pkt.4,
- 4) w kierunku zachodnim ww. drogą wojewódzką , drogą powiatową Banachy- Wólka Tanewska do miejscowości Wólka Tanewska (punkt Nr 1425),
- 5) w kierunku północnym drogą powiatową Zdziary-Wołoszyny do linii kolejowej Nisko-Zwierzyniec (LHS) miejscowości Huta Deręgowska (punkt Nr 1437),
- 6) w kierunku zachodnim ww. linią kolejową do miejscowości Kłyżów (punkt Nr 1513),
- 7) w kierunku północno-zachodnim drogą powiatową Kłyżów-Pysznicza-Jastkowice, drogą lokalną Jastkowice-Brandwica do drogi powiatowej Stalowa Wola-Zaklików w miejscowości Brandwica (punkt Nr 1729),
- 8) w kierunku północno-zachodnim ww. drogą Powiatowa oraz drogą powiatową Wola Rzeczycka-Antoniów do miejscowości Żabno (punkt Nr 1925),
- 9) w kierunku północno-wschodnim drogą leśną i terenami leśnymi do drogi powiatowej Borów-Zaklików w miejscowości Irena (punkt Nr 2033),
- 10) w kierunku wschodnim ww. drogą powiatową do miejscowości Zaklików
- 11) w kierunku południowym, wschodnim a następnie północnym terenami miejscowości Zaklików do kompleksu stawów w miejscowości Zdziechowice (punkt Nr 2108),
- 12) w kierunku północno wschodnim zachodnią granicą administracyjną miejscowości Zdziechowice a następnie terenami rolnymi do drogi lokalnej w miejscowości Antoniówka (punkt Nr 2145),

13)w kierunku południowo wschodnim drogami lokalnymi przez miejscowości Antoniówka, Dąbrowa, Łysaków do wschodniej granicy administracyjnej Gminy Zaklików, skąd rozpoczęto opis granicy.

3. W przypadku rozbieżności między przebiegiem granicy otuliny Parku wyznaczonym punktami jej załamania, pomiędzy punktem Nr 1 i punktem Nr 42, a faktycznym przebiegiem wschodniej granicy administracyjnej Gminy Zaklików, za prawidłowy przebieg granicy otuliny Parku należy uznać granicę administracyjną Gminy Zaklików.

4. W przypadku rozbieżności między przebiegiem granicy otuliny Parku wyznaczonym punktami jej załamania, pomiędzy punktem Nr 501 i punktem Nr 1135, a faktycznym przebiegiem północnej granicy administracyjnej Gminy Jarocin, północnej i wschodniej granicy administracyjnej Gminy Harasiuki, za prawidłowy przebieg granicy otuliny Parku należy uznać granice administracyjne Gminy Jarocin i Gminy Harasiuki.